



Dear families and community members,

In the United States, there are approximately 5 million English Learners (ELs) enrolled in public schools. These students make up roughly 10 percent of U.S. K-12 students. To ensure the educational success of ALL students, our school systems must improve how they support and serve families and students from many different cultural backgrounds and who speak many different languages.

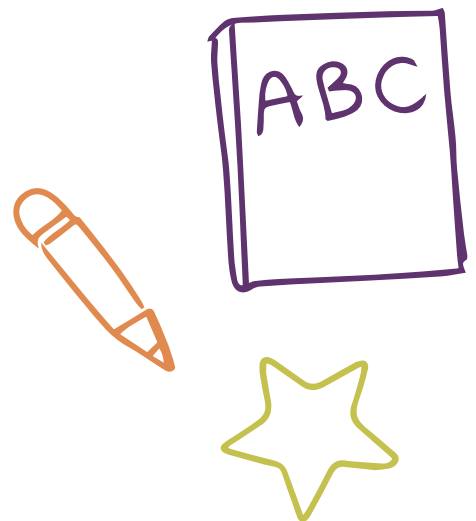
This guide aims to help you understand why and how students who are ELs take standardized tests—an important part of addressing this challenge. The guide provides an overview of federal education policies and explains how testing has changed during the COVID-19 pandemic. We hope this information helps you work with your child's school to make sure your child receives the best education possible.

What Tests Does My Child Have to Take?

When your child enrolled in your district, they were tested to find out if they needed extra support to learn in English. Depending on the score from that “screener” and other information you provided during enrollment, your child may be identified as an English Learner (EL). As an EL, your child is required to take two types of annual exams: an English language proficiency (ELP) exam (only for EL students) and academic exams (for all students).

Students who are identified as ELs through their school district are required to take an ELP test annually. ELP tests show your child's progress in listening, speaking, reading, and writing in English. These tests are given each winter or spring. Different states have different tests, and even states that have the same test may have different rules for what scores a student needs to exit EL status (that is, to be classified as English proficient).

Additionally, all K-12 students are required to take annual academic exams. Annual academic exams are used to measure your child's knowledge and skills in English language arts, mathematics, and science. Federal law requires schools to test students every year from Grade 3 to Grade 8 and once in high school, but many states and districts also require additional tests. Information from these exams must be publicly reported for each student group, including ELs, students in special education, each racial/ethnic group, and students experiencing poverty.



You can find out which ELP and academic exams your child takes in the table at the end of this guide.

Why Is My Child Required to Take Annual Tests?

ELP test results are used to make sure ELs receive the right support services, ensure they are making progress in learning English, and determine when they no longer need language development support. The scores from all the ELs in your school also help school leaders know how well the school is helping ELs. All ELs must take ELP tests, even if you have opted your child out of EL services.



Federal law requires states to give academic tests each year. Scores are used to ensure states are adequately serving students, measure how students are doing, and hold schools responsible for student outcomes and state goals.

Why Is This Important?

Starting in the 1990s, the federal government has required schools to develop academic and English proficiency standards and to test whether students are meeting them. This is the result of advocacy efforts led by civil rights organizations that pushed for more school accountability—that is, to make sure schools are held responsible for the outcomes of their students, including ELs and other marginalized student groups. Access to ELP and academic test data allows school leaders, as well as parents and community leaders, to recognize service gaps and advocate for additional resources and support.

How Has the Pandemic Affected Academic and ELP Tests?

Due to the pandemic, the federal government did not require states to give their annual tests for the 2019–20 school year. In 2020–21, the federal government required schools to give all their academic and ELP tests. However, the pandemic may have caused many students to go untested. Students who were not attending school in person, for example, may not have taken the tests. Therefore, it may be more difficult than usual for schools to interpret the results from 2020–21 tests and to ensure EL students receive the language support they need.

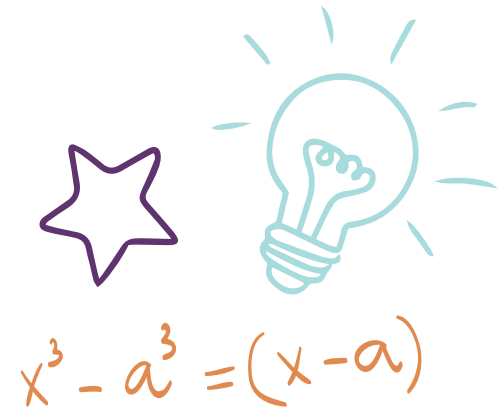
Additionally, because so many students were not attending school in person, newly enrolled ELs were identified using a remote screener. Many experts worry this tool may not have been as reliable as the standard screening assessment.

In the 2021–22 school year, because most schools across the country have returned to in-person schooling, screening, academic, and ELP testing is more likely to occur as usual, if public-health requirements permit.



What Does This Mean for Your Child?

Even without the usual screening, annual ELP tests, and academic tests, schools received instructions from their states and the federal government to help them use other kinds of assessments to place your child in EL services, if needed, and to measure how your student is doing. Schools were also required—as they are every year—to inform you about your child’s EL status, the services your child is receiving, and what your child needs to do to exit EL status. If you have not received this information or do not understand it, you have the right to ask the school to translate it into a language you understand. You may also want to schedule a meeting with your child’s teacher or principal to ask questions and to express any concerns you have about your child’s education. The answers you receive may help you decide if there are changes in your child’s education that you would like to see.



As you engage with your child’s school, consider asking:

- 1 What tests did my child take in 2020–21? What do the results say about how well my child is learning English, English language arts, math, and science?
- 2 What support services did my child receive in 2020–21 or is my child receiving now? How did teachers use test scores to decide what services were needed?
- 3 What does the school report card say about how well the school is supporting ELs in learning English and academic subjects?
- 4 How can I access this information in my native language?
- 5 How do I request an interpreter or translator from my child’s school so I can understand this information better?

English Language Proficiency (ELP) and Summative Academic Assessments by State

| State | ELP Assessment | Academic Assessment |
|----------------------|---|---|
| Alabama | ACCESS for ELLs | ACAP Summative and Scantron |
| Alaska | ACCESS for ELLs | Performance Evaluation for Alaska's Schools (PEAKS) |
| Arizona | Arizona English Language Learner Assessment (AZELLA) | AzM2 – Statewide Assessment for ELA and Math |
| Arkansas | English Language Proficiency Assessment for the 21st Century (ELPA21) | ACT Aspire |
| California | English Language Proficiency Assessment for Californians (ELPAC) | Smarter Balanced |
| Colorado | ACCESS for ELLs | Colorado Measures of Academic Success (CMAS) |
| Connecticut | LAS Links | Smarter Balanced |
| Delaware | ACCESS for ELLs | Smarter Balanced |
| District of Columbia | ACCESS for ELLs | Partnership for Assessment of Readiness for College and Careers (PARCC) |
| Florida | ACCESS for ELLs | Florida Standards Assessments (FSA) |
| Georgia | ACCESS for ELLs | Georgia Milestones |
| Hawaii | ACCESS for ELLs | Smarter Balanced |
| Idaho | ACCESS for ELLs | Idaho Standards Achievement Test (ISAT) Comprehensive Assessment |
| Illinois | ACCESS for ELLs | PARCC |
| Indiana | ACCESS for ELLs | ILEARN |
| Iowa | ELPA21 | Iowa Statewide Assessment of Student Progress (ISASP) |
| Kansas | ELPA21 | Kansas Assessment Program (KAP) |
| Kentucky | ACCESS for ELLs | Kentucky Performance Rating for Educational Progress (K-PREP) |
| Louisiana | English Language Proficiency Test (ELPT) | Louisiana Educational Assessment Program (LEAP) |
| Maine | ACCESS for ELLs | Maine Comprehensive Assessment System (MECAS) |
| Maryland | ACCESS for ELLs | PARCC |
| Massachusetts | ACCESS for ELLs | Massachusetts Comprehensive Assessment System (MCAS) |
| Michigan | ACCESS for ELLs | Michigan Student Test of Educational Progress (M-STEP) |
| Minnesota | ACCESS for ELLs | Minnesota Comprehensive Assessments (MCA) |
| Mississippi | LAS Links | Mississippi Academic Assessment Program (MAAP) |
| Missouri | ACCESS for ELLs | Missouri Assessment Program (MAP) |
| Montana | ACCESS for ELLs | Smarter Balanced |

English Language Proficiency (ELP) and Summative Academic Assessments by State

| State | ELP Assessment | Academic Assessment |
|------------------|---|--|
| Nebraska | ELPA21 | Nebraska Student-Centered Assessment System (NSCAS) |
| Nevada | ACCESS for ELLs | Smarter Balanced |
| New Hampshire | ACCESS for ELLs | New Hampshire Statewide Assessment System (NHSAS) |
| New Jersey | ACCESS for ELLs | PARCC |
| New Mexico | ACCESS for ELLs | PARCC |
| New York State | New York State English as a Second Language Achievement Test (NYSESLAT) | New York State Assessments |
| North Carolina | ACCESS for ELLs | North Carolina End-of-Grade Tests |
| North Dakota | ACCESS for ELLs | North Dakota State Assessment (NDSA) |
| Ohio | ELPA21 | Ohio's State Tests |
| Oklahoma | ACCESS for ELLs | Oklahoma School Testing Program |
| Oregon | ELPA21 | Smarter Balanced |
| Pennsylvania | ACCESS for ELLs | Pennsylvania System of School Assessment (PSSA) |
| Rhode Island | ACCESS for ELLs | Rhode Island Comprehensive Assessment System (RICAS) |
| South Carolina | ACCESS for ELLs | SCReady |
| South Dakota | ACCESS for ELLs | Smarter Balanced |
| Tennessee | ACCESS for ELLs | TNReady |
| Texas | Texas English Language Proficiency Assessment System (TELPAS) | State of Texas Assessments of Academic Readiness (STAAR) |
| Utah | ACCESS for ELLs | Readiness Improvement Success Empowerment (RISE) |
| Vermont | ACCESS for ELLs | Smarter Balanced |
| Virginia | ACCESS for ELLs | Standards of Learning (SOL) |
| Washington State | ACCESS for ELLs | Smarter Balanced |
| West Virginia | ELPA21 | West Virginia General Summative Assessment |
| Wisconsin | ACCESS for ELLs | Wisconsin Forward |
| Wyoming | ACCESS for ELLs | Wyoming Test of Proficiency and Progress (WY-TOPP) |

This guide was prepared by the Migration Policy Institute (MPI) National Center on Immigrant Integration Policy (NCIIP). Its authors are Delia Pompa and Jazmin Flores Peña. This project was supported by Seek Common Ground.

For more information on English Learner testing and school accountability, feel free to contact us at info@migrationpolicy.org.



Estimadas familias y miembros de la comunidad:

En Estados Unidos, hay aproximadamente 5 millones de estudiantes de inglés (EL, por sus siglas en inglés) matriculados en escuelas públicas. Estos estudiantes representan aproximadamente el 10 por ciento de los estudiantes de K-12 de Estados Unidos. Para garantizar el éxito educativo de TODOS los estudiantes, nuestros sistemas escolares deben mejorar la forma en que apoyan a las familias y estudiantes de diferentes orígenes culturales y que hablan distintos idiomas.

Esta guía tiene como objetivo ayudarle a comprender por qué y cómo los estudiantes EL toman exámenes estandarizados, lo que representa una parte importante para abordar este reto. La guía proporciona una descripción general de las políticas educativas federales y explica cómo han cambiado las pruebas durante la pandemia del COVID-19. Esperamos que esta información los ayude a colaborar con la escuela de su hijo para asegurarse de que éste reciba la mejor educación posible.

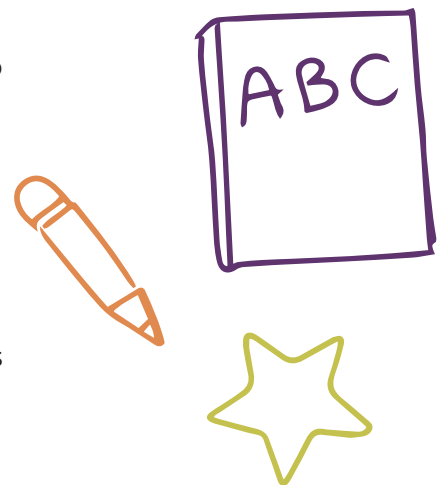
¿Qué examen tiene que tomar mi hijo?

Cuando su hijo fue inscrito en su distrito, se le hizo una prueba para saber si necesitaba apoyo adicional para aprender inglés. Según el puntaje de ese “prueba” y otra información que proporcionó durante la inscripción, su hijo puede ser identificado como EL. De ser así, su hijo debe tomar dos tipos de exámenes anuales: un examen de dominio del idioma inglés (ELP, por sus siglas en inglés, y diseñado únicamente para estudiantes EL) y exámenes académicos (para todos los estudiantes).

Los estudiantes identificados como EL a través de su distrito escolar deben realizar una prueba ELP anualmente. Las pruebas ELP muestran el progreso de su hijo al escuchar, hablar, leer y escribir en inglés. Estos exámenes se realizan cada invierno o primavera. Cada estado tiene exámenes distintos, e incluso estados con el mismo tipo de examen pueden tener diferentes reglas sobre qué puntajes necesita un estudiante para dejar de ser considerado como EL (es decir, para ser clasificado como competente en inglés).

Además, todos los estudiantes de K-12 deben tomar exámenes académicos anuales, que se utilizan para medir el conocimiento y las habilidades de su hijo en inglés, matemáticas y ciencias. La ley federal requiere que las escuelas evalúen a los estudiantes todos los años desde el grado 3 hasta el 8 y una vez durante la secundaria, pero muchos estados y distritos también requieren pruebas adicionales. La información de estos exámenes debe informarse públicamente para cada grupo de estudiantes (incluidos los EL), estudiantes en educación especial, cada grupo racial/étnico, así como estudiantes en situación de pobreza.

Puede averiguar qué exámenes ELP y académicos debe tomar su hijo en la tabla al final de esta guía.



¿Por qué se requiere que mi hijo haga exámenes anuales?

Los resultados de las pruebas ELP se utilizan para garantizar que los EL reciban los servicios de apoyo adecuados, garantizar su progreso en el aprendizaje del inglés y determinar cuándo ya no necesitan apoyo para el desarrollo del lenguaje. Los puntajes de todos los EL en su escuela también ayudan a los líderes escolares a saber qué tan bien la escuela está ayudando a los EL. Todos los EL deben tomar las pruebas de ELP, incluso si ha optado por que su hijo no reciba los servicios de EL.



La ley federal requiere que los estados realicen pruebas académicas cada año. Los puntajes se utilizan para garantizar que los estados ofrezcan un servicio adecuado a los estudiantes, miden el rendimiento de los estudiantes y responsabilizan a las escuelas por los resultados de los estudiantes y las metas estatales.

¿Por qué es esto importante?

A partir de la década de 1990, el gobierno federal ha exigido que las escuelas desarrollen estándares académicos y de dominio del inglés y que evalúen si los estudiantes los están cumpliendo. Este es el resultado de los esfuerzos de defensa liderados por organizaciones de derechos civiles que presionaron por una mayor rendición de cuentas de las escuelas, es decir, para asegurarse de que éstas sean responsables de los resultados de sus estudiantes, incluidos los EL y otros grupos de estudiantes marginados. El acceso a los datos de pruebas académicas y de ELP permite a los líderes escolares, así como a los padres y líderes comunitarios, reconocer violaciones en los servicios y abogar por recursos y apoyo adicionales.

¿Cómo ha afectado la pandemia a las pruebas académicas y ELP?

Debido a la pandemia, el gobierno federal no requirió que los estados dieran sus exámenes anuales para el año escolar 2019-2020. En 2020-21, el gobierno federal requirió que las escuelas dieran todas sus pruebas académicas y ELP. Sin embargo, la pandemia puede haber causado que muchos estudiantes no fueran evaluados. Los estudiantes que no asistían a la escuela en persona, por ejemplo, pueden no haber tomado las pruebas. Por lo tanto, puede resultar más difícil de lo común para las escuelas interpretar los resultados de las pruebas de 2020-21 y asegurarse de que los estudiantes EL reciban el apoyo lingüístico que necesitan.

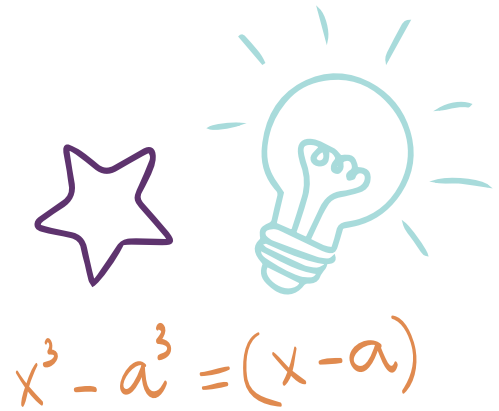


Además, debido a que muchos estudiantes no asistían a la escuela en persona, los estudiantes EL recién inscritos se identificaron mediante una prueba remoto. A muchos expertos les preocupa que esta herramienta no haya sido tan confiable como la evaluación estándar en persona.

En el año escolar 2021-22, debido a que la mayoría de las escuelas de todo el país han vuelto a la escolarización en persona, es más probable que las pruebas ELP se realicen como de costumbre en persona, si los requisitos de salud pública lo permiten.

¿Qué significa esto para su hijo?

Incluso sin las evaluaciones iniciales para ubicación, las pruebas anuales de ELP y las pruebas académicas, las escuelas recibieron instrucciones de sus estados y del gobierno federal para ayudarle a utilizar otros tipos de evaluaciones para colocar a su hijo en los servicios de EL, si es necesario, y para medir su desempeño. También se requirió que las escuelas, como todos los años, le informaran sobre el estado de EL de su hijo, los servicios que está recibiendo y lo que su hijo debe hacer para dejar de ser considerado como EL. Si no ha recibido esta información o no la comprende, tiene derecho a pedirle a la escuela que la traduzca al español. También puede pedir una reunión con el maestro de su hijo o el director de la escuela su hijo para hacer preguntas y expresar cualquier inquietud que tenga sobre la educación de su hijo. Las respuestas que reciba pueden ayudarlo a decidir si hay cambios en la educación de su hijo que le gustaría ver.



Al interactuar con la escuela de su hijo, considere preguntar:

- 1 ¿Qué exámenes tomó mi hijo en 2020-21? ¿Qué dicen los resultados sobre qué tan bien está aprendiendo mi hijo inglés, artes del inglés, matemáticas y ciencias?
- 2 ¿Qué servicios de apoyo recibió mi hijo en 2020-21 o está recibiendo mi hijo ahora? ¿Cómo utilizaron los maestros los resultados de las pruebas para decidir qué servicios se necesitaban?
- 3 ¿Qué dice la cartilla académica sobre qué tan bien la escuela está apoyando a los EL en el aprendizaje de inglés y materias académicas?
- 4 ¿Cómo puedo acceder a esta información en mi lengua materna?
- 5 ¿Cómo solicito un intérprete o traductor de la escuela de mi hijo para poder comprender mejor esta información en español?

Competencia en el idioma inglés (ELP) y evaluaciones académicas acumulativas por estado

| Estado | Evaluación ELP | Evaluación académica |
|----------------------|---|---|
| Alabama | ACCESS for ELLs | ACAP Summative and Scantron |
| Alaska | ACCESS for ELLs | Performance Evaluation for Alaska's Schools (PEAKS) |
| Arizona | Arizona English Language Learner Assessment (AZELLA) | AzM2 – Statewide Assessment for ELA and Math |
| Arkansas | English Language Proficiency Assessment for the 21st Century (ELPA21) | ACT Aspire |
| California | English Language Proficiency Assessment for Californians (ELPAC) | Smarter Balanced |
| Colorado | ACCESS for ELLs | Colorado Measures of Academic Success (CMAS) |
| Connecticut | LAS Links | Smarter Balanced |
| Delaware | ACCESS for ELLs | Smarter Balanced |
| District of Columbia | ACCESS for ELLs | Partnership for Assessment of Readiness for College and Careers (PARCC) |
| Florida | ACCESS for ELLs | Florida Standards Assessments (FSA) |
| Georgia | ACCESS for ELLs | Georgia Milestones |
| Hawaii | ACCESS for ELLs | Smarter Balanced |
| Idaho | ACCESS for ELLs | Idaho Standards Achievement Test (ISAT) Comprehensive Assessment |
| Illinois | ACCESS for ELLs | PARCC |
| Indiana | ACCESS for ELLs | ILEARN |
| Iowa | ELPA21 | Iowa Statewide Assessment of Student Progress (ISASP) |
| Kansas | ELPA21 | Kansas Assessment Program (KAP) |
| Kentucky | ACCESS for ELLs | Kentucky Performance Rating for Educational Progress (K-PREP) |
| Louisiana | English Language Proficiency Test (ELPT) | Louisiana Educational Assessment Program (LEAP) |
| Maine | ACCESS for ELLs | Maine Comprehensive Assessment System (MECAS) |
| Maryland | ACCESS for ELLs | PARCC |
| Massachusetts | ACCESS for ELLs | Massachusetts Comprehensive Assessment System (MCAS) |
| Michigan | ACCESS for ELLs | Michigan Student Test of Educational Progress (M-STEP) |
| Minnesota | ACCESS for ELLs | Minnesota Comprehensive Assessments (MCA) |
| Mississippi | LAS Links | Mississippi Academic Assessment Program (MAAP) |
| Missouri | ACCESS for ELLs | Missouri Assessment Program (MAP) |
| Montana | ACCESS for ELLs | Smarter Balanced |

Competencia en el idioma inglés (ELP) y evaluaciones académicas acumulativas por estado

| Estado | Evaluación ELP | Evaluación académica |
|------------------|---|--|
| Nebraska | ELPA21 | Nebraska Student-Centered Assessment System (NSCAS) |
| Nevada | ACCESS for ELLs | Smarter Balanced |
| New Hampshire | ACCESS for ELLs | New Hampshire Statewide Assessment System (NHSAS) |
| New Jersey | ACCESS for ELLs | PARCC |
| New Mexico | ACCESS for ELLs | PARCC |
| New York State | New York State English as a Second Language Achievement Test (NYSESLAT) | New York State Assessments |
| North Carolina | ACCESS for ELLs | North Carolina End-of-Grade Tests |
| North Dakota | ACCESS for ELLs | North Dakota State Assessment (NDSA) |
| Ohio | ELPA21 | Ohio's State Tests |
| Oklahoma | ACCESS for ELLs | Oklahoma School Testing Program |
| Oregon | ELPA21 | Smarter Balanced |
| Pennsylvania | ACCESS for ELLs | Pennsylvania System of School Assessment (PSSA) |
| Rhode Island | ACCESS for ELLs | Rhode Island Comprehensive Assessment System (RICAS) |
| South Carolina | ACCESS for ELLs | SCReady |
| South Dakota | ACCESS for ELLs | Smarter Balanced |
| Tennessee | ACCESS for ELLs | TNReady |
| Texas | Texas English Language Proficiency Assessment System (TELPAS) | State of Texas Assessments of Academic Readiness (STAAR) |
| Utah | ACCESS for ELLs | Readiness Improvement Success Empowerment (RISE) |
| Vermont | ACCESS for ELLs | Smarter Balanced |
| Virginia | ACCESS for ELLs | Standards of Learning (SOL) |
| Washington State | ACCESS for ELLs | Smarter Balanced |
| West Virginia | ELPA21 | West Virginia General Summative Assessment |
| Wisconsin | ACCESS for ELLs | Wisconsin Forward |
| Wyoming | ACCESS for ELLs | Wyoming Test of Proficiency and Progress (WY-TOPP) |

Este documento fue preparado por el National Center on Immigrant Integration Policy (NCIIP) del Migration Policy Institute (MPI). Sus autoras son Delia Pompa y Jazmin Flores Peña. Este proyecto fue apoyado por Seek Common Ground.

Para obtener más información sobre las pruebas de los estudiantes de inglés y la responsabilidad escolar, no dude en contactarnos en info@migrationpolicy.org

© 2022 Migration Policy Institute. Todos los derechos reservados.